



C/ Mayor, 53 - Bajo  
02500 Tobarra  
Albacete-España  
Tel. : +34 967 543 548  
Fax: +34 967 543 542  
[info@pce-iberica.es](mailto:info@pce-iberica.es)  
[www.pce-iberica.es](http://www.pce-iberica.es)

## Manual de instrucciones de uso

### PC-Software CDL 210



## **CONTENIDOS**

- 1. Requisitos del Sistema**
- 2. Aplicación**
- 3. Primeros Pasos**
- 4. Explicación de la Pantalla**
- 5. Selección del puerto de Comunicación**
- 6. Transmisión Datos**
- 7. Submenú “Dirección de la compañía”**
- 8. Submenú “Lograte”**
- 9. Submenú “Actualización”**
- 10. Selección del idioma**
- 11. Otras funciones**
- 12. Puntos de venta y servicios**

## 1. Requisitos del Sistema

Descripción	Especificación
Procesador	Pentium 4 2.4 GHz y superior
RAM	512 MB o superior
Otros	Tarjeta gráfica

## 2. Aplicación

El software de CDL 210 ayuda a analizar los datos medidos por CDL 210 L. Después de iniciar el programa la pantalla principal aparecerá:

## 3. Primeros pasos

- Antes de empezar a transmitir los datos, usted tiene que instalar el controlador USB.

**¡NOTA!** Para obtener información sobre la instalación del controlador USB, consulte el manual del cable USB. (art. n ° 22354).

- Conecte CDL 210 al PC mediante el cable USB para conectar la clavija del cable en la toma en la parte trasera del dispositivo e insertar la clavija USB en el puerto USB de su ordenador.
- Inicie el software de CDL 210.



Fig. 1: Parte trasera de CDL 210 con el cable USB y la fuente de alimentación.

#### 4. Explicación de pantalla

Después de que el programa se ha iniciado, la siguiente pantalla principal aparecerá en la pantalla:

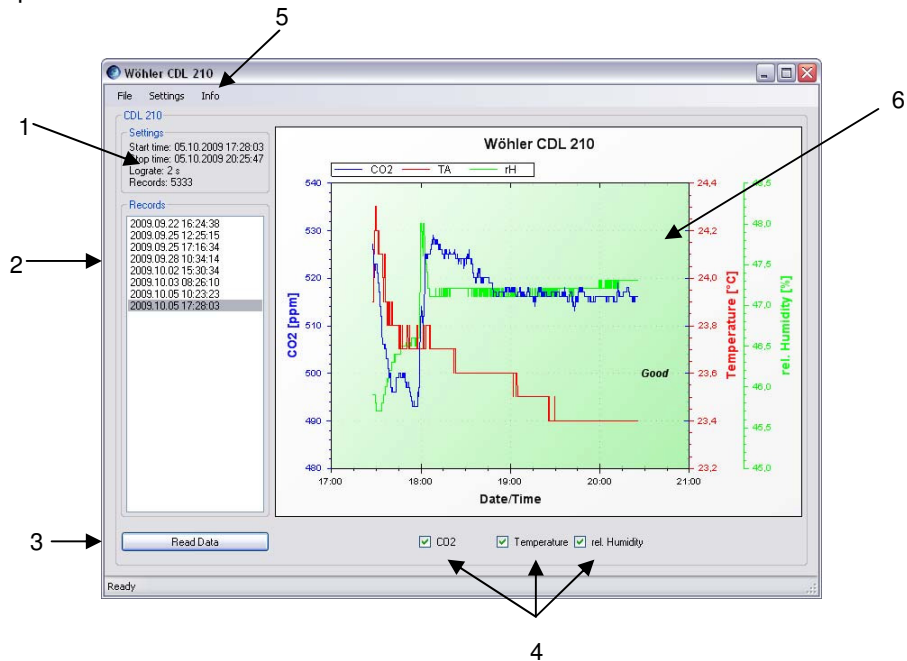


Fig. 2: pantalla principal

Número	Función
1	Configuración del proceso de registro seleccionado
2	Registros
3	Lectura de los datos almacenados por CDL 210
4	Selección de la lista de lecturas de medición
5	Menú
6	Diagrama El diagrama se puede ampliar con la rueda del ratón. Botón derecho del ratón: Menú

## 5. Selección del puerto de comunicación

Para seleccionar el puerto de comunicación haga clic en **Settings > Com Port** en la barra de menú (Fig. 2, Parte 5).

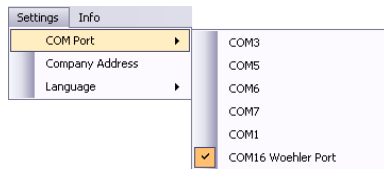


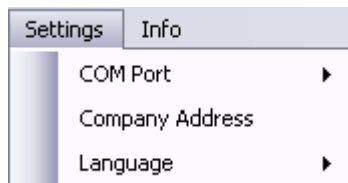
Fig. 3: selección del Puerto de comunicación

**¡Nota!** Si el puerto COM seleccionado no está indicado, la razón podría ser que CDL 210 estaba conectado al PC después de que el software se había iniciado. En este caso, finalice el software y empiece de nuevo.

## 6. Transmisión de datos

- Haga clic en "Leer datos" para iniciar la transmisión de datos. (Fig. 2, parte 3)

## 7. Submenú "Dirección de la compañía"



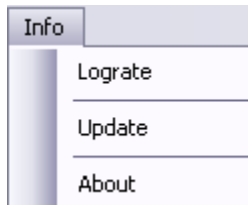
- Entre en el submenú "Dirección de la Compañía" seleccionando **Configuración > Dirección de la Compañía**.

Fig. 4: Selección Dirección de Compañía en el Submenú

Los datos de contacto introducidos por el usuario aparecerán en la impresión.

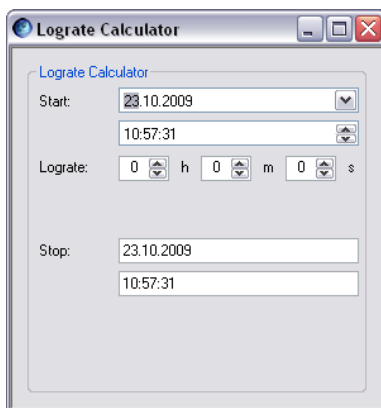
Fig. 5: Dirección de la compañía

## 8. Submenú "Lograte"



- Entre en el submenú "Lograte" mediante la selección, Info> Lograte.

Fig. 6: Submenú "Lograte"



- El Calculador Lograte ayuda a calcular el Lograte que tiene que ser establecido.
- El usuario establece el tiempo de inicio y el Lograte.
- Después de eso, el programa calculará el tiempo (tiempo de parada) del proceso de registro.

Fig. 7: Calculador Lograte

## 9. Submenú "Actualización"

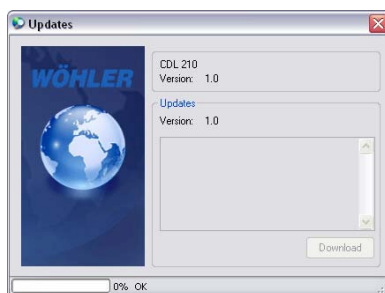
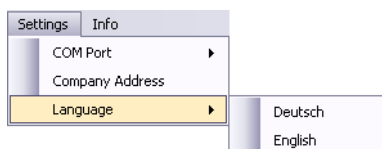


Fig. 8: Configuración del software

Quando una nueva versión de software esté disponible, el botón de descarga será activado y el software actual puede ser cargado.

**¡Nota!** El ordenador debe estar conectado a Internet.

## 10. Selección del idioma



Haga clic en **Configuración > Idioma** para seleccionar o inglés o alemán.

**¡Nota!** Después de cambiar el idioma, el programa se iniciará de nuevo.

Fig. 9: Selección del idioma

### 11. Otras funciones

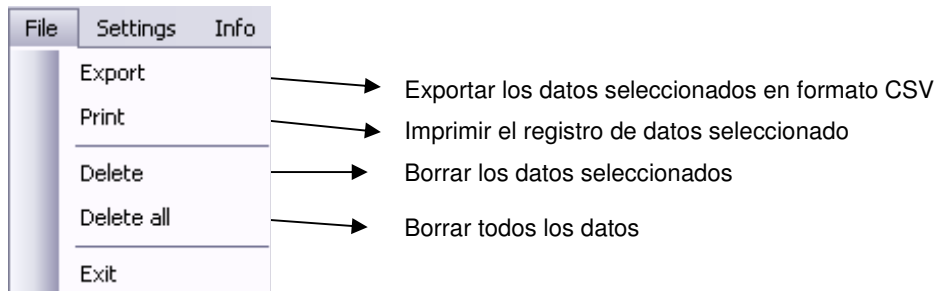


Fig. 10: Menú "Archivo"

En esta dirección encontrarán una visión de la técnica de medición:  
<http://www.pce-iberica.es/instrumentos-de-medida/instrumentos-medida.htm>  
En esta dirección encontrarán un listado de los medidores:  
<http://www.pce-iberica.es/instrumentos-de-medida/medidores.htm>  
En esta dirección encontrarán un listado de las balanzas:  
<http://www.pce-iberica.es/instrumentos-de-medida/balanzas-vision-general.htm>

**ATENCIÓN:** "Este equipo no dispone de protección ATEX, por lo que no debe ser usado en atmósferas potencialmente explosivas (polvo, gases inflamables)."

Puede entregarnos el aparato para que nosotros nos deshagamos del mismo correctamente. Podremos reutilizarlo o entregarlo a una empresa de reciclaje cumpliendo así con la normativa vigente.

R.A.E.E. – N° 001932

