



PCE Ibérica S.L.  
C/Mayor, 53  
España  
ES-02500 Tobarra  
Tel.: +34 967 543 548  
Fax: +34 967 543 542  
[info@pce-iberica.es](mailto:info@pce-iberica.es)  
[www.pce-iberica.es](http://www.pce-iberica.es)

## Instrucciones de uso Registrador de datos de temperatura USB PCE-TD 70



## Índice

1	<i>Informaciones de seguridad</i>	3
1.1	Advertencias	3
2	<i>Funciones</i>	4
2.1	Descripción	4
3	<i>Ficha técnica</i>	6
4	<i>Cambio de baterías</i>	6
5	<i>Mantenimiento del sensor</i>	6
6	<i>Reciclaje</i>	7



## Índice

### 1 Informaciones de seguridad

Por favor, lea las instrucciones de uso detenidamente antes de la puesta en marcha del aparato. Daños causados por no seguir las advertencias de las instrucciones están exentos de cualquier responsabilidad.

#### 1.1 Advertencias

- Por favor retire las baterías si no usará el aparato durante un período prolongado.
- Este medidor sólo debe utilizarse como descrito en estas instrucciones de uso. Utilizando el medidor de otro modo, se pueden generar situaciones de peligro.
- No exponga al aparato a temperaturas extremas, radiación solar directa, humedad de aire extrema o humedad en general.
- Nunca utilice el medidor con las manos mojadas.
- No se deben realizar modificaciones técnicas en el aparato.
- El aparato sólo debe limpiarse con un paño húmedo. No emplear productos de limpieza abrasivos o disolventes.
- El aparato sólo debe usarse con los accesorios ofrecidos por PCE Ibérica, o productos equivalentes.
- Antes de cada uso del medidor, por favor controle si hay daños visibles en la carcasa. En caso de aparecer un daño visible, el aparato no debe usarse.
  
- Además, el aparato no debe usarse si las condiciones ambientales (temperatura, humedad del aire ...) no están dentro de los límites indicados en la especificación.
- El medidor no debe usarse en una atmósfera potencialmente explosiva.
- Los límites indicados en la especificación no deben excederse bajo ningún concepto.
- No respetando estas advertencias de seguridad, se pueden provocar daños en el aparato y lesiones en el usuario.

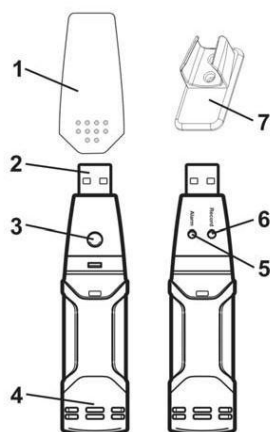
En caso de que tenga preguntas, por favor contacte con PCE Ibérica S.L./

## 2 Funciones

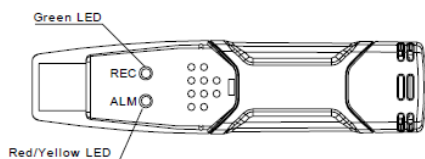
- Memoria para 32000 mediciones
- Indicación del estado
- Interfaz USB
- Software de análisis
- Varios modos
- Larga duración de las baterías
- Ciclos de medición seleccionables:  
2s,5s,10s,30s,1min,5min,10min,30min,1h,2h,3h,6h,12h,24h

### 2.1 Descripción

- 1. Funda protectora
- 2. Conector USB para puerto USB en el PC
- 3. Botón de inicio
- 4. Sensores H.r. y de temperatura
- 5. LED Alarma (rojo/amarillo)
- 6. LED Grabación (verde)
- 7. Punto de sujeción



**LED STATUS GUIDE**



**LED Indicación del estado**

LEDs	Significado	Reparación
<p>REC    ALM</p>	<p>No se ilumina ningún LED:</p> <ul style="list-style-type: none"> <li>- No se ha iniciado ningún registro</li> <li>- No tiene batería</li> <li>- La batería está descargada</li> </ul>	<p>Introduzca la batería o inicie el registro (datos no se pierden, introduzca una nueva batería y transmita la datos)</p>
<p>REC    ALM</p>	<p>LED verde parpadea cada 10 s*</p> <ul style="list-style-type: none"> <li>- Registro, alarma no activada **</li> </ul> <p>LED verde parpadea cada 10 s. 2 veces*</p> <ul style="list-style-type: none"> <li>- Inicio retrasado</li> </ul>	<p>Presione la tecla amarilla hasta que ambos LED parpadeen simultáneamente. Empieza el registro.</p>
<p>REC    ALM</p>	<p>LED rojo parpadea cada 10 s*</p> <ul style="list-style-type: none"> <li>- Registro, alarma baja para H.r. ***</li> </ul> <p>LED rojo parpadea cada 10 s 2 veces*</p> <ul style="list-style-type: none"> <li>- Registro, alarma alta para H.r. ***</li> </ul> <p>LED rojo parpadea cada 60 s</p> <ul style="list-style-type: none"> <li>- Batería baja****</li> </ul>	<p>Se apaga automáticamente durante el registro. No se pierde ningún dato.</p>
<p>REC    ALM</p>	<p>LED amarillo parpadea cada 10 s*</p> <ul style="list-style-type: none"> <li>- Registro, alarma baja para temperatura***</li> </ul> <p>LED amarillo parpadea cada 10 s 2 veces*</p> <ul style="list-style-type: none"> <li>- Registro, alarma alta para H.r. ***</li> </ul> <p>LED rojo parpadea cada 60 s.</p>	<p>Lectura de datos.</p>

### 3 Ficha técnica

Temperatura	Rango de medición	-40 a 70°C (-40 a 158°F)
	Precisión (-40 a -10 y 40 a 70°C)	±2 °C
	Precisión (-10 hasta 40°C)	±1 °C
	Precisión (-40 a -14 y 104 a 158°C)	±3.6 °F
	Precisión (+14 hasta 104°F)	±1.8 °F
Cuota de medición	Intervalo de grabación seleccionable: De 2 segundos a 24 horas	
Temperatura operativa	-35 a 80°C (-31 a 176°F)	
Tipo de batería	3.6V Batería de litio	
Duración batería	1 año, depende de cuota de medición, temperatura del ambiente y uso de los LEDs de alarma	
Dimensiones/Peso	101 x 25 x 23 / 172 g	

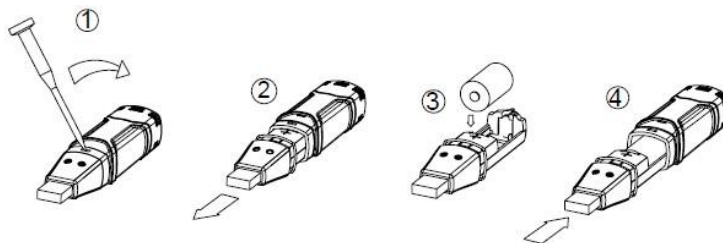
### 4 Cambio de batería

Utilice exclusivamente baterías de litio de 3.6V. Desconecte el aparato del ordenador antes de cambiar la batería. Siga los siguientes pasos.

1. Abra la carcasa con un objeto puntiagudo (por ejemplo un desatornillador pequeño). Suba la carcasa en dirección de la flecha.
2. Retira el registrador de datos de la carcasa.
3. Introduzca la nueva batería y respete la correcta polaridad. Ambos LED's se iluminarán brevemente para su control (alternando verde, amarillo, verde).
4. Vuelva a introducir el registrador de datos en la carcasa hasta que encaje. Ahora, el registrador de datos está listo para programar.

Observación:

Si deja aparato puesto en la conexión USB más tiempo que necesario perderá capacidad de batería.



 **WARNING:** Handle lithium batteries carefully, observe warnings on battery casing. Dispose of in accordance with local regulations.

### 5 Mantenimiento del sensor

- Con el tiempo, el sensor puede perder precisión debido a suciedad. Para recuperarlo, por favor siga las siguientes instrucciones:

Seque el registrador de datos durante 36 horas a 80°C (176°F) con menos de 5% de humedad del aire, y después durante 48 horas a 20-30°C con más de 74% de humedad del aire (para la rehidratación).

Si sospecha daños permanentes en el sensor interno, cambie el registrador de datos para garantizar mediciones precisas.

## 6 Reciclaje

Por sus contenidos tóxicos, las baterías no deben tirarse a la basura doméstica. Se tienen que llevar a sitios aptos para su reciclaje.

En cumplimiento de la RAEE (Reciclaje de Aparatos Eléctricos y Electrónicos) aceptamos la devolución de nuestros aparatos. Aquí, o bien los reutilizamos, o bien los reciclamos a través de una empresa de reciclaje según las exigencias de la ley.

En caso de que tenga preguntas, por favor contacte con PCE Ibérica S.L.

En esta dirección encontrarán una visión de la técnica de medición:

<http://www.pce-iberica.es/instrumentos-de-medida/instrumentos-medida.htm>

En esta dirección encontrarán un listado de los medidores:

<http://www.pce-iberica.es/instrumentos-de-medida/medidores.htm>

En esta dirección encontrarán un listado de los sistemas de regulación y control:

<http://www.pce-iberica.es/instrumentos-de-medida/sistemas-regulacion.htm>

En esta dirección encontrarán un listado de las balanzas:

<http://www.pce-iberica.es/instrumentos-de-medida/balanzas-vision-general.htm>

En esta dirección encontrarán un listado de los instrumentos de laboratorio:

<http://www.pce-iberica.es/instrumentos-de-medida/equipos-laboratorio.htm>

**ATENCIÓN:** “Este equipo no dispone de protección ATEX, por lo que no debe ser usado en atmósferas potencialmente explosivas (polvo, gases inflamables).”

Puede entregarnos el aparato para que nosotros nos deshagamos del mismo correctamente. Podremos reutilizarlo o entregarlo a una empresa de reciclaje cumpliendo así con la normativa vigente.

R.A.E.E. – Nº 001932

